



# Juracán



Revista informativa, Sociedad Meteorológica de Puerto Rico,  
Capítulo estudiantil—UPRM Recinto Universitario de Mayagüez  
Por: Gabriela Marie Díaz Santana



Search Evemarie Bracetti - Presidenta

News Feed Top News · Most Recent

Update Status Add Photo Ask Question

Bienvenidos a la Revista Juracán. Durante este año tuve el honor de presidir esta organización. Mediante actividades de demostraciones, charlas, viajes y nuestro Festival de Meteorología, la SMPR ayudó a estudiantes y adultos a conocer la meteorología dentro y fuera del Recinto. Gracias a la pasión y dedicación de nuestros miembros es que logramos hacer todo lo que nos proponemos. Este dinamismo que nos caracteriza nos ha hecho brillar en y fuera de Puerto Rico. Somos una familia, siempre unida con el propósito de promover la meteorología a nuestra comunidad como una de las ciencias más fascinantes. Les deseo éxitos a todos.

Friends Post



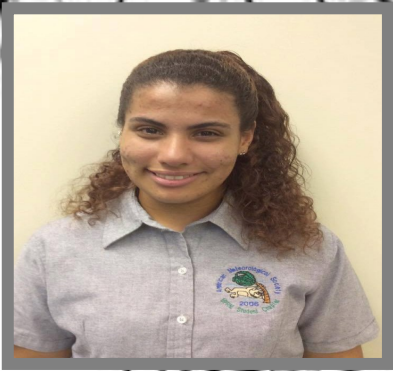
Search Gabriela Díaz— Editora de Revista

News Feed Top News · Most Recent

Update Status Add Photo Ask Question

Es un honor escribir para ustedes marcando la historia de la Sociedad de Meteorología de Puerto Rico con nuestros logros. Esperamos que hayan podido disfrutar este año las actividades que preparamos para ustedes. La sociedad no solo se caracteriza por su compromiso y enseñanza, sino también, por su esfuerzo y comportamiento familiar tanto entre nosotros como con otras sociedades. Gracias a todas esas personas que hicieron esto posible y por ser parte de esta gran historia del 2015 al 2016.

Friends Post



### Sopa de letras - El tiempo

A ver si puedes encontrar las palabras ocultas.

V	T	L	L	O	V	I	Z	N	A	Q	B	X	Y	W	N			
J	T	S	L	U	N	A	M	I	J	T	B	G	Q	E	I	A		
K	V	Q	L	O	G	S	F	F	M	H	K	R	L	R	E	Z	D	
V	C	O	L	O	S	H	Y	V	G	C	U	U	B	Z	N	A		
T	Í	X	L	D	O	D	A	R	G	M	L	E	P	B	V			
E	R	O	C	U	A	R	G	E	V	C	A	C	V	N	Z	E		
M	F	V	J	M	V	L	E	V	E	I	A	C	H	R	O	N		
P	R	A	Y	O	T	I	B	H	S	X	S	I	E	X	L			
E	V	L	G	P	P	A	U	V	V	I	E	L	Q	I				
R	A	H	H	N	U	B	E	R	N	Y	S	L	A	T	A			
A	T	I	N	A	E	N	Ó	L	C	I	C	O	M	M	X			
T	N	O	S	C	A	T	V	H	A	A	E	V	P	F	C			
U	R	E	Z	T	S	I	A	I	Y	P	L	V	I	A	N	A	C	V
R	M	I	W	I	A	O	U	O	S	E	A	I	G	V				
A	R	N	L	T	U	M	R	Q	N	G	N	D	O	A	R			
S	O	A	T	N	H	I	I	T	E	M	M	L	N	W	B			
M	T	R	N	E	Z	J	O	L	R	S	K	M	B	E	B			
Z	P	G	P	V	Z	N	M	S	Z	C	X	Z	R	Y	N	V		

**All About Puzzles**  
puzzles.about.com

### 7 Diferencias

### Pareo

<b><u>Borde divergente</u></b>	A. Inmensa tormenta en rotación
<b><u>Frente frío</u></b>	B. Nubes de diámetro pequeño con rápido movimiento giratorio que baja del cielo al mar.
<b><u>Súper-celda</u></b>	C. Límite que existe entre dos placas tectónicas que se separan.
<b><u>Tromba Marina</u></b>	D. Parte de la mecánica que estudia el equilibrio de los líquidos y los gases.
<b><u>Hidrostática</u></b>	E. Franja de separación entre dos masas de aire de diferentes temperaturas.

### Colorea

# Entrevista



## Siguiendo sus huellas, mientras ella sigue los astros...

Nombre: Lizxandra Flores Rivera

Institución: California State University

Programa de Maestría (2 años) en Física

Tópico de Tesis (tema en astrofísica): *Estudiar la astrofísica y la astroquímica de los discos proto-planetarios en las proto-estrellas.*

Lizxandra Flores Rivera, egresada del colegio el pasado año (año académico 2014-2015), obtuvo su cartón de bachiller en física teórica con una secuencia curricular en ciencias atmosféricas y meteorología. Flores, actualmente cursa programa de maestría en Física en *California State University*, dónde es becada por la NASA (agencia gubernamental dónde realizó varios de sus internados). Su tema de tesis envuelve estudiar la astrofísica y la astroquímica de los discos proto-planetarios en las proto-estrellas. Lizxandra, quien siempre ha estado comprometida con el capítulo local nos cuenta un poco de su experiencia en escuela graduada y comparte con nosotros algunos consejos respecto a los preparativos que se deben hacer antes de llegar a la misma.

## P: ¿Qué influencia ha tenido la escuela graduada en tu vida?

R: “Mi experiencia en escuela graduada y la vida social en Los Ángeles, California, dónde actualmente curso mis estudios de maestría, ha sido una muy buena. Mis compañeros son muy abiertos y amigables. California es uno de los estados con mayor diversidad, lo que siempre ha sido para mí algo muy importante al momento de pertenecer a un grupo de trabajo o estudio. Yo me siento más cómoda de esta manera, es algo que promueve la participación de cualquier tipo de persona”.

## Secuencia Curricular en Ciencias Atmosféricas y Meteorología

Esta secuencia cuenta con 23 créditos de Meteorología en el Departamento de Físicas. Algunos de los requisitos para admitir es; tener un índice general de al menos 2.50, tener un índice tanto en matemáticas como en física de 2.50, haber aprobado el curso de Física General, haber aprobado el curso de Calculo 2 o su equivalente, estar matriculado en un programa conducente a grado de bachillerato como; física, geología, química, matemáticas o ingeniería en el RUM. Algunas de las clases que ofrece esta secuencia son; Introducción a la Meteorología, Laboratorio de Medidas Meteorológicas, Meteorología Física, Termodinámica Atmosférica, Meteorología Dinámica, Meteorología Sinóptica, Meteorología de Mesoescala, Meteorología Dinámica Avanzada y oceanografía física para las ciencias atmosféricas.

## P: ¿Qué recomendación le das a los miembros de el capítulo local que aspiran a tener estudios graduados?

R: “Yo le recomendaría a los estudiantes que se van a graduar ahora de su bachillerato que cuiden sus calificaciones. Las notas sí son importantes. Les recomiendo que den lo mejor de sí en sus clases que tomen la mayor cantidad de clases que les sirvan como preámbulo al programa de estudios graduados al cual desean incursar. La puntuación del GRE (examen estandarizado necesario para entrar a escuela graduada) si es importante. A pesar de que muchas personas comenten de que no es muy influyente al momento en que el panel de admisiones de escuela graduada hace sus deliberaciones, yo les digo que si, en efecto la puntuación de los exámenes estandarizados son muchas veces la medida que utilizan para determinar si un estudiante se queda o no.

El tipo de contacto que tu tengas con la universidad es de gran importancia al momento de aplicar. Esto en especial con el profesor o el consejero que quieras trabajar. La desventaja de aplicar a un lugar dónde no conoces a nadie es que muchos de los estudiantes que quieren trabajar con el consejero si lo conocen de ante mano. Muchas veces, los profesores prefieren seleccionar a un estudiante en su grupo de investigación que ya hayan observado trabajar y desenvolverse. Todos estos factores influyen al momento de aplicar a escuela graduada, aunque la pura realidad es que no hay una receta específica para lograr entrar. Muchas veces parece ser un misterio, pero sin duda alguna uno para el cual se pueden preparar.

Les recomiendo a los miembros que estén próximos a entrar a escuela graduada que no se conformen con que les digan que simplemente han sido aceptados en X institución. Deben realizar su propio plan económico para lograr cubrir los costos de vida de manera que puedan tener un estilo de vida adecuado y cómodo. Deben realizar un desglose de lo que es el costo de vida en el lugar en el que estén próximos a establecerse. Deben estar seguros de el tipo de ayuda económica que les estarán dando, ya sea la institución o alguna agencia alterna (esto especialmente a los que vayan a entrar en universidades del estado). Deben hacer un plan de cómo se ven ellos establecidos en algún lugar sobre otro. Deben tener en cuenta si es un lugar dónde genuinamente se ven viviendo y formando parte de su vida, ya que emocionalmente esto es un aspecto muy importante en el proceso. En lo personal California me ha encantado, lo que ha hecho de mi transición a escuela graduada una más amena. Siempre existirán ventajas y desventajas al momento de llevar a cabo estos análisis es vital antes de tomar la decisión de a que escuela graduada ingresar. Elegir un lugar que sea bueno en el ámbito personal, educativo y profesional”.

Lizxandra, es sin duda alguna un orgullo colegial, continúa brindando mentoria a varios de los miembros de la Sociedad Meteorológica de Puerto Rico y forjando su camino en el ámbito académico y profesional. Lizxandra nos invita a que no perdamos los ánimos y que demos el todo por el todo hasta alcanzar la meta. Mientras ella sigue las estrellas nosotros seguimos sus huellas.

#CriaColegial ¡Antes, ahora y siempre! ¡Colegio!



# LCC

El laboratorio de Comunicaciones Científicas es un nuevo programa dirigido por la meteoróloga Suheily López del canal 6. Para poder participar de este programa debes tener, idealmente, el 60% de los créditos aprobados. El laboratorio de comunicaciones científicas prepara a sus estudiantes para poder redactar cápsulas científicas y pronósticos para brindar el informe del tiempo. En este programa han participado múltiples de nuestros miembros entre ellos: Lee A. Ingles, Misael Avilés, Rosa M. Vargas, Iván L. Fontánez, Josep Martínez, Kelly M. Núñez, Eduardo Vázquez y Karimar Ledesma.



Iván Fontánez: Una de las mejores experiencias de las que fui parte, fue la cobertura de la tormenta Erika, en la cual estuvimos en las facilidades del canal, siguiendo el paso cercano de la tormenta a nuestra isla. Estuvimos informando por las redes sociales, fue una experiencia extraordinaria teniendo todo el tiempo a la meteoróloga Suheily ayudándonos con los informes y las intervenciones.



Karimar Ledesma: Ha sido una experiencia muy gratificante donde he podido trabajar junto con la meteoróloga residente Suheily López. Me han enseñado las técnicas de como presentar el tiempo en televisión y como comunicar la ciencia de una forma apropiada pero a su vez sin perder la calidad científica que abarca. Una experiencia única que les recomiendo a todos y sean parte de.

Foto: <http://lcc-wjpr.com/lcc-celebra-el-1er-broadcast-weather-challenge-para-estudiantes-de-escuela-superior/>



Rosa Vargas: Las oportunidades que se le dan a los estudiantes para salir de su zona de confort no suelen ser muy numerosas. Ésta fue una de esas oportunidades para mí. La experiencia fue una muy amena y fructífera por medio de la cual pude aprender más de la fascinante ciencia a través de los medios comunicativos. En mi caso, tuve la oportunidad de sustituir a la meteoróloga del canal brindando mi propio informe del tiempo, sueño que he tenido desde chica. Sin duda alguna, esta experiencia ha marcado de gran manera mi vida.

## Futuras Actividades

16 abril 2016. **Casa Huracanes**. ¿Dónde? Ponce. ¿Hora? Desde las 8:00 am. Allí estaremos la Sociedad Meteorológica de Puerto Rico junto con el eco-exploratorio, colaborando con demostraciones y promoviendo el programa de meteorología.

30 abril 2016. ¿Hora? 6:30 pm. **Banquete y Celebración de los 10 años de historia de la sociedad meteorológica de Puerto Rico**. Invita a tus amigos, y ven a disfrutar de una buena actividad y buena comida. ¡No te lo pierdas!

26 abril 2016. ¿Hora? 6:30 pm. **Semana de la Física**. Nos encontraremos en el lobby de física haciendo demostraciones para mostrarle a todo aquel que se nos acerque sobre lo que es la meteorología.

## Internados

Los internados son una clave muy importante en nuestras vidas. Es el lugar donde aprenderemos más elementos de los que aprendemos en el aula de clases de la universidad. Los internados son una experiencia única para desarrollarnos en un ámbito laboral e investigativo. Le presentamos, pues, a los miembros los enlaces para que accedan y aprendan más sobre las oportunidades que están esperando por ustedes. ¡No pierdan la oportunidad!

SOARS: <http://www.soars.ucar.edu>

RESESS: <http://resess.unavco.org>

NEON: <http://www.neonscience.org/learn-experience/internships>

EPP: <http://www.epp.noaa.gov>

SARP: <https://airbornescience.nasa.gov>

NASA Academy:

[https://www.nasa.gov/offices/education/programs/descriptions/NASA\\_Academies.html](https://www.nasa.gov/offices/education/programs/descriptions/NASA_Academies.html)

JISAO: <http://www.jisao.washington.edu/education/researchOps>

MISOMET: <http://micromet.psu.edu/reuclimate/index.html>

NSF REU's: [http://www.nsf.gov/crssprgm/reu/reu\\_search.jsp](http://www.nsf.gov/crssprgm/reu/reu_search.jsp)

# SMPR



## 10 Años marcando la

# HISTORIA

### 10 años recorridos...

2006-2007

- Fue el año con más miembros iniciados. Un total de 39 miembros.

2007-2008

- Ganamos el Premio “Chapter Honor Roll”
- Segundo lugar presentación de poster en el AMS Meeting.

2010-2011

- Ganamos el Premio “Student Chapter of the Year” en el AMS Meeting.
- Primer lugar presentación de poster en el AMS Meeting.

2011-2012

2012-2013

- Ganamos el Premio “Chapter Honor Roll” Premio Alcalde de Mayagüez por nuestras numerosas actividades y por haber sido seleccionada como el Capítulo Estudiantil del Año y su destacada participación a nivel nacional.

2014-2015

- Comenzamos por primera vez en la participación del laboratorio de Comunicaciones científicas.

2015- 2016

- Trabajamos una alianza con Sea Grant.
- Primer “High School Weather Challenge”
- Lanzamiento de LCC, dirigido por Suheily egresada del RUM y Ada Monzón.

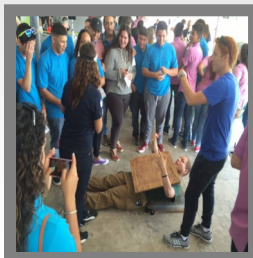
Sobre 20 personas han tenido la oportunidad de hacer internados dentro y fuera de Puerto Rico. Muchos estudiantes que han sido miembros de esta sociedad han logrado exponerse al mundo laboral como lo es con el gobierno federal, escuela graduada, área privada, televisión local, maestros, doctores en meteorología y muchas otras cosas más que nos distinguen como estudiantes de calidad. Tarzanes y Juanas marcando la historia del territorio científico.

# Actividades



Para más fotos búscanos en Facebook; Sociedad Meteorológica de Puerto Rico.  
O visita nuestra pagina: [www.sometpr.com](http://www.sometpr.com)

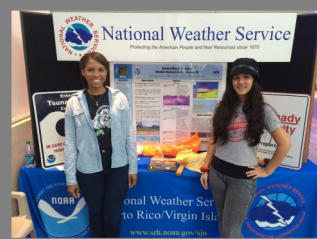
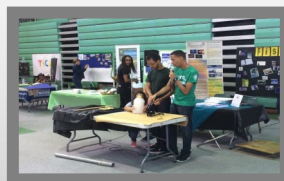
## Weather Fest

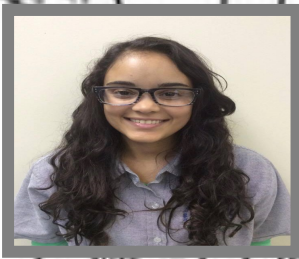


## Cena de Navidad

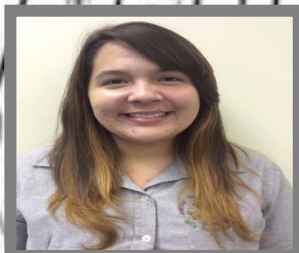


## Otras Actividades





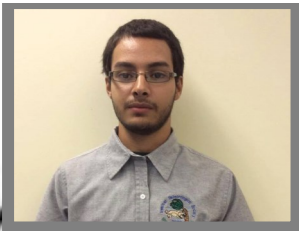
Evemarie Bracetti– Presidenta



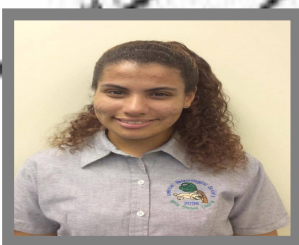
Rosa Vargas –Vice-Presidenta



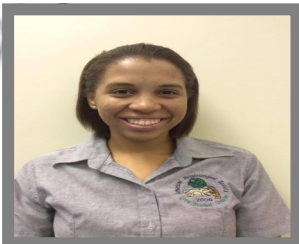
Misael Avilés– Tesorero



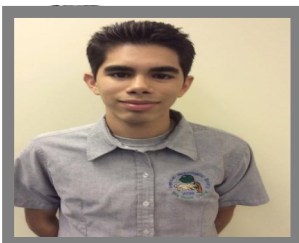
Iván L. Fontánez– Secretario



Gabriela Díaz– Editora de Revista



Iris Díaz—Historiadora



Manuel Ramos– Web Master

Al comenzar el año recibimos y le dimos la bienvenida a los estudiantes de nuevo ingreso con un total 10 nuevos miembros iniciados. Estuvimos participando de varias actividades en conjunto con el NWS. Se retomó el programa de Weather Shadow en el cual un estudiante de meteorología asistía a las oficinas del NWS y era instruido por el personal en las labores que se llevan a cabo en la agencia. Durante el año tuvimos varias actividades de confraternización con los socios en donde participaron de “Goofy Games”, lo cual se llevó a cabo en el Balneario de Añasco, Cena de Navidad, donde participamos de una serie de dinámicas e intercambio de regalos, “Movie Night” la cual vimos Twister y “Bowling” en Aguadilla. En nuestra misión educativa visitamos varias escuelas desde nivel elemental hasta superior como en Bayamón y Toa Baja en la cual tuvimos la participación de nuevos socios donde llevamos charlas sobre los fenómenos atmosféricos y demostraciones sobre los mismos, además de promover el Programa de Meteorología que ofrece el RUM. Llevamos varios acuerdos con el programa Sea Grant en el cual adiestrábamos al personal para que pudieran darle charlas sobre meteorología. Tuvimos la actividad más importante de la sociedad que fue el Wx. Fest y este año estaremos celebrando los 10 años de la SMPR.

Entre las actividades más recientes se encuentra el 9no Festival de Meteorología en la cual estuvimos recibiendo estudiantes de diferentes partes de la isla y les orientamos sobre el cambio climático, pero separando las distintas partes de la tierra. En este caso nos enfocamos en la Hidrósfera, Geósfera y atmósfera. Contamos con la presencia de diferentes asociaciones estudiantiles y con la visita de dos meteorólogos egresados del RUM. Por primera vez llevamos a cabo una competencia dirigida a estudiantes de escuela superior, titulada; “High School Weather Challenge” y en la misma los estudiantes contestaban un examen de conceptos generales de meteorología y daban un informe del tiempo en el croma para ser evaluados por los dos meteorólogos presentes: Suheily López y Alexis Orengo.

Tu aportación a esta revista es importante para nosotros. Envíanos sugerencias, comentarios y colaboraciones a; [gabriela.diaz12@upr.edu](mailto:gabriela.diaz12@upr.edu). Nos reservamos el derecho de editar y extractar el contenido de los artículos a publicar.



Revista Juracán

Vol. 9– Abril 2016

Revista Oficial de la Sociedad  
Meteorológica de Puerto Rico  
Capítulo Estudiantil UPRM

Presidenta: Evemarie Bracetti

Editora: Gabriela Díaz

Email: [gabriela.diaz12@upr.edu](mailto:gabriela.diaz12@upr.edu)

Asesor: Dr. Carlos U. Pabón Ortiz