



Creado por:
- Dra. Sonia Bartolomei
- Dr. Antonio González

Colaboraron para esta publicación:
- Sra. Sheila Marty
- Sra. Maira Rodríguez
- Ing. Leo Vélez
- Dra. Sandra Dika
- Dr. David González

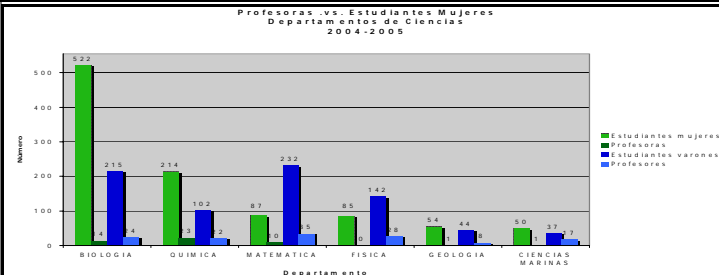


OIIP • Oficina de Investigación Institucional y Planificación

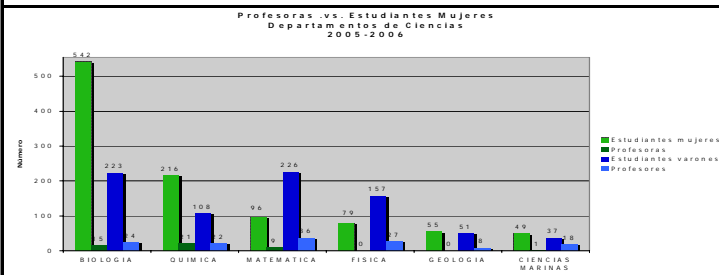
Edificio de Diego
PO Box 9000
Mayagüez, PR 00681-9000
Teléfono: 787-832-4040
Extensiones: 2680 ó 3877
Fax: 787-265-5465



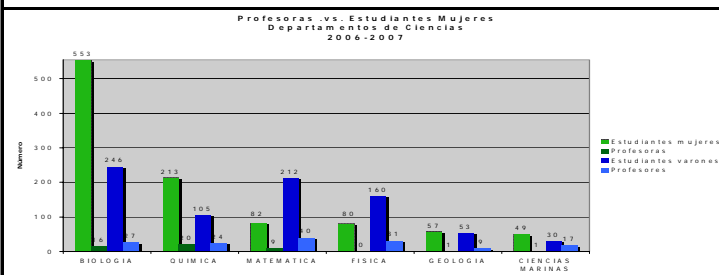
Número de dádiva de NSF: HRD-0811144



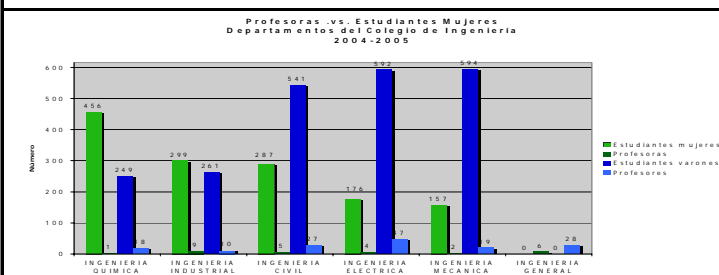
La figura 15 muestra las razón entre estudiantes mujeres, profesoras, estudiantes hombres y profesores para los departamentos de ciencias durante el año académico 2004-2005.



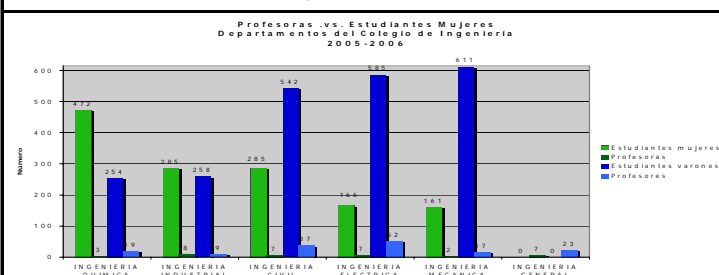
La figura 16 muestra las razón entre estudiantes mujeres, profesoras, estudiantes hombres y profesores para los departamentos de ciencias durante el año académico 2005-2006.



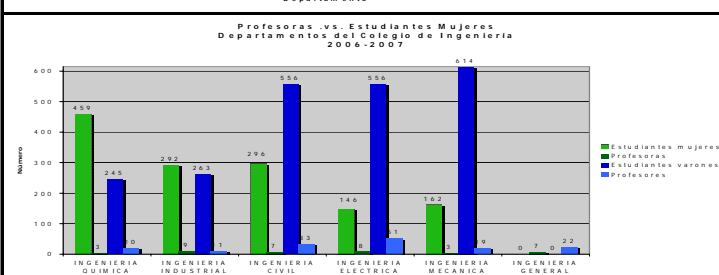
La figura 17 muestra las razón entre estudiantes mujeres, profesoras, estudiantes hombres y profesores para los departamentos de ciencias durante el año académico 2006-2007.



La figura 18 muestra las razón entre estudiantes mujeres, profesoras, estudiantes hombres y profesores para los departamentos de ingeniería durante el año académico 2004-2005.



La figura 19 muestra las razón entre estudiantes mujeres, profesoras, estudiantes hombres y profesores para los departamentos de ingeniería durante el año académico 2005-2006.



La figura 20 muestra las razón entre estudiantes mujeres, profesoras, estudiantes hombres y profesores para los departamentos de ingeniería durante el año académico 2006-2007.

... Perfiles es una publicación bianual de la Oficina de Investigación Institucional y Planificación del Recinto Universitario de Mayagüez.

...PERFILES



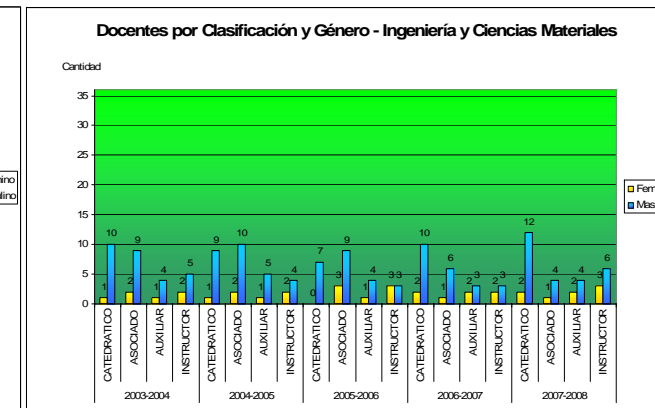
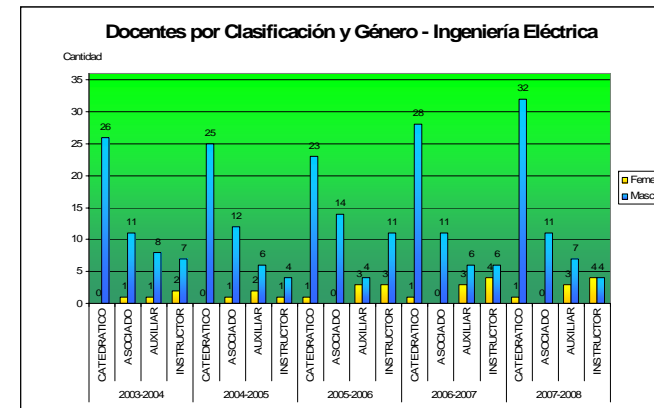
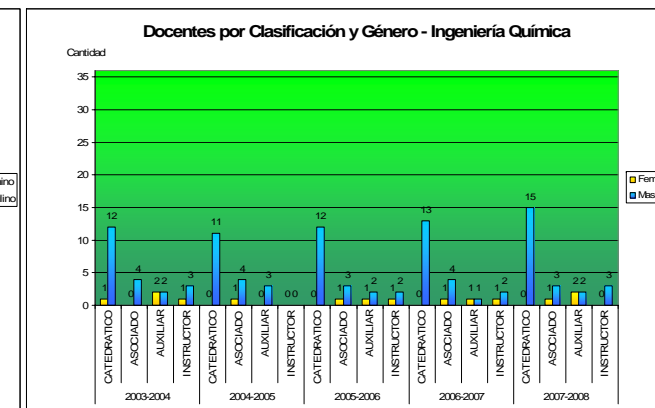
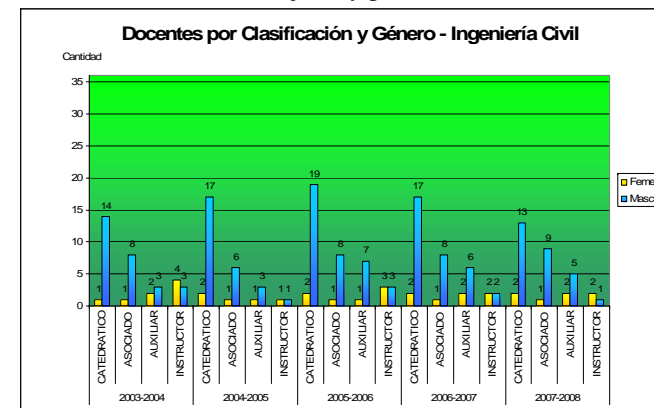
LA REPRESENTACIÓN FEMENINA EN EL RUM

Esta edición especial de **...Perfiles** tiene el objetivo de resaltar la realidad de la representación femenina en la docencia en los departamentos de ciencias, matemáticas e ingeniería en el Recinto Universitario de Mayagüez de la Universidad de Puerto Rico. Un grupo de profesoras lideradas por la Decana de Asuntos Académicos, la doctora Mildred Chaparro, ha obtenido una dádiva de la *National Science Foundation* con el objetivo de desarrollar un enfoque sistemático que aumente la participación y el crecimiento profesional de las mujeres en carreras académicas de ciencias, matemáticas e ingeniería y a su vez contribuya al desarrollo de una fuerza laboral diversa en estas áreas.

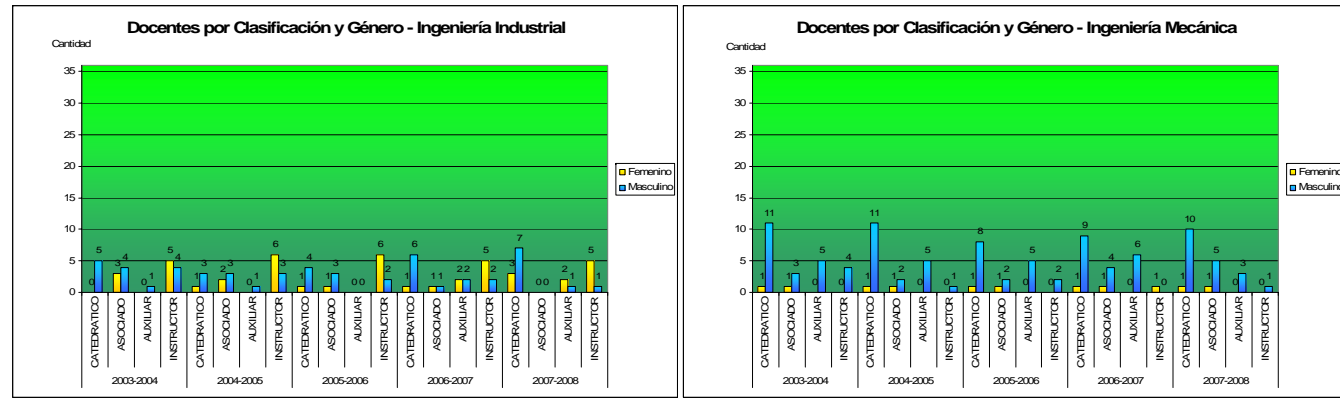
La presencia de la mujer en el Recinto Universitario de Mayagüez ha sido muy destacada. Sin embargo, si nos concentramos en los departamentos de ciencias, ingeniería y matemáticas notamos un desbalance entre el número de estudiantes mujeres y profesoras.

Deseamos ilustrar este desbalance en esta edición especial de **...Perfiles** con datos relevantes a la representación femenina en el RUM con especial énfasis en la docencia. Como parte de esta investigación deseamos identificar las barreras existentes que no permiten que nuestras estudiantes decidan emprender una carrera docente.

Les presentaremos gráficas de la participación de las profesoras en los departamentos de ciencias, matemáticas e ingeniería. Las primeras seis figuras (*figuras 1 a la 6*) muestran la distribución por rango y género en los seis departamentos de la Facultad de Ingeniería desde el año académico 2003-04 hasta el 2007-08.

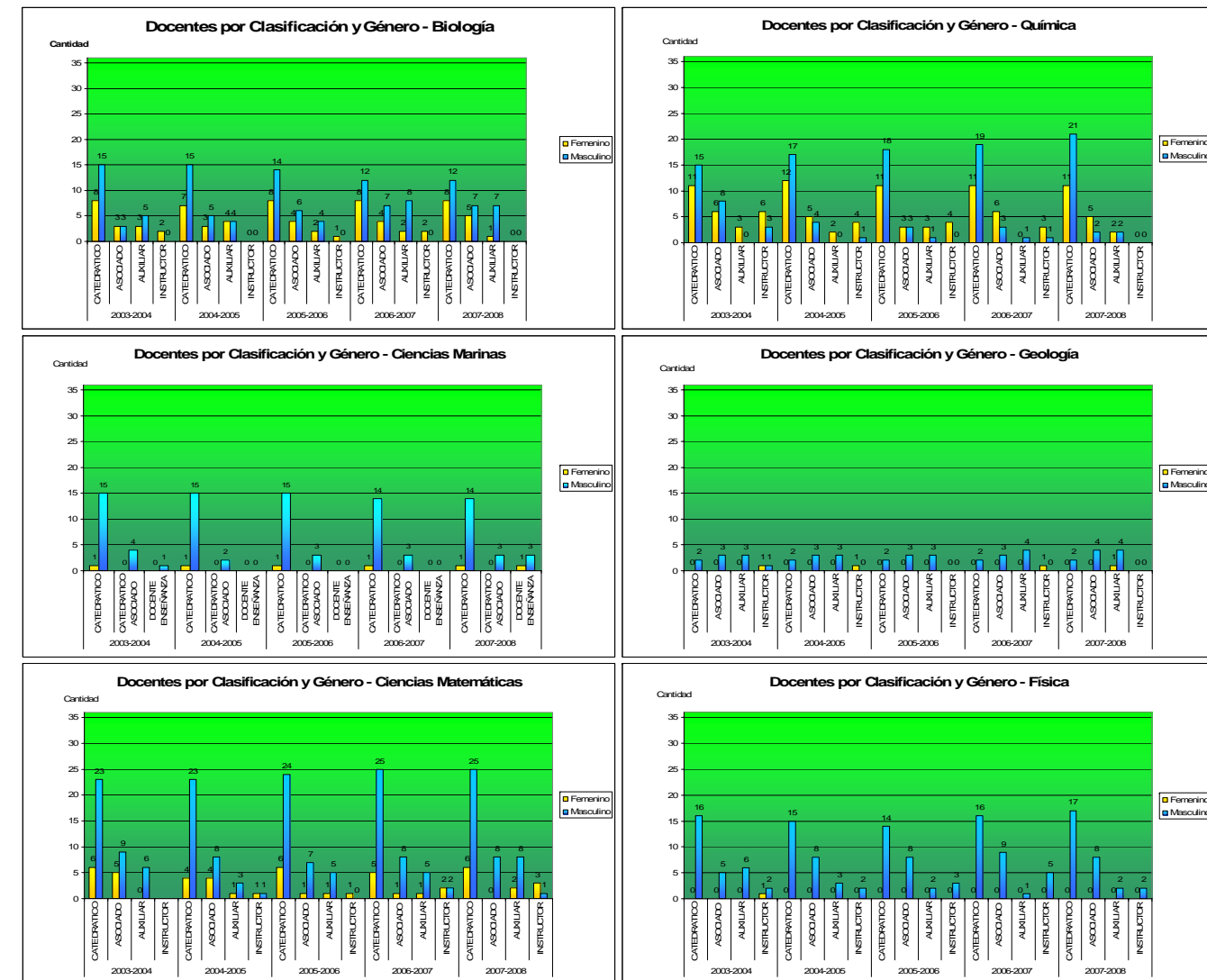


Figuras 1 a la 4. Docentes por clasificación para ingeniería civil, química, eléctrica, y ciencias y materiales.



Figuras 5 y 6. Docentes por clasificación para ingeniería industrial y mecánica.

Las próximas seis gráficas (figuras 7 a la 12) muestran la distribución de los docentes por género y rango para los seis departamentos de ciencias de la Facultad de Artes y Ciencias durante los años antes mencionados. Al analizar las 12 figuras antes descritas podemos resumir que existen áreas de oportunidad de crecimiento en representación de profesoras en todos los departamentos de ingeniería, excepto industrial. Igualmente vemos oportunidad de crecimiento en los departamentos de matemáticas, geología, física y ciencias marinas.



Figuras 7 a la 12. Docentes por clasificación para biología, química, ciencias marinas, geología, matemáticas y física.

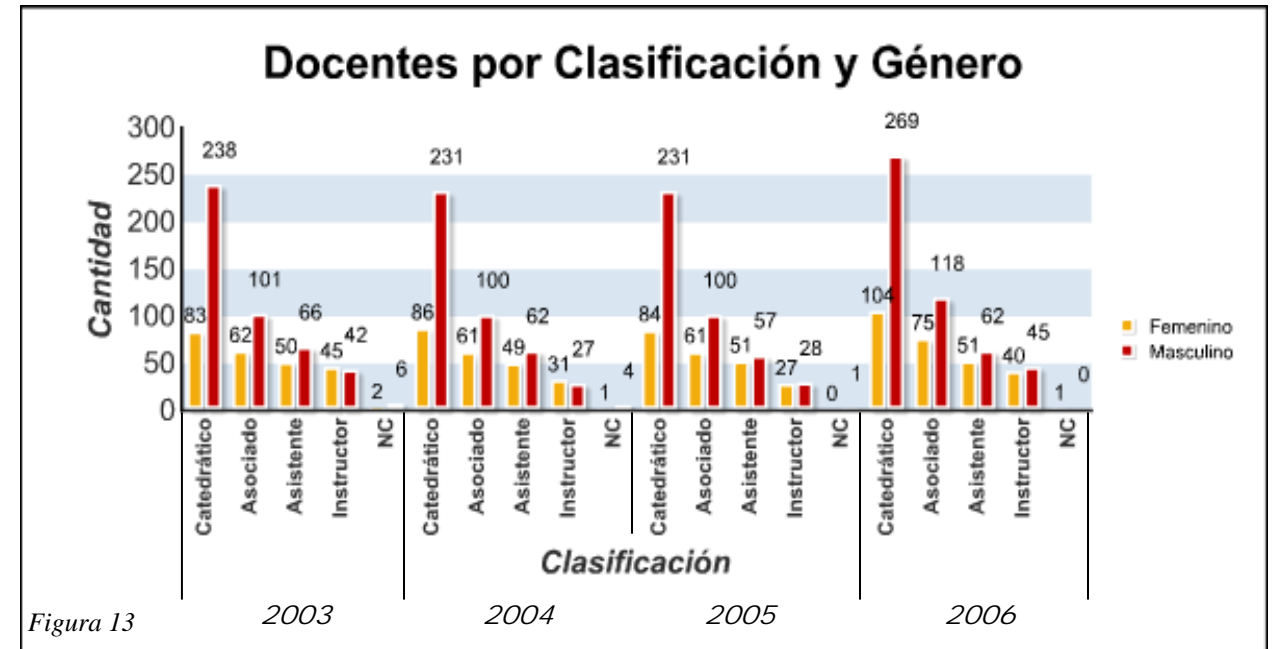


Figura 13

La figura 13 nos muestra la cantidad de profesores por clasificación (rango) en los últimos cuatro años. En el año 2006 ocurre un alza en la cantidad de profesores, ya que como se puede apreciar en la gráfica, la cantidad y distribución de empleados en los años anteriores ha sido parecida. También es notable el número mayor de profesores ocupando puestos de catedrático.

de apreciar en la gráfica, la cantidad y distribución de empleados en los años anteriores ha sido parecida. También es notable el número mayor de profesores ocupando puestos de catedrático.

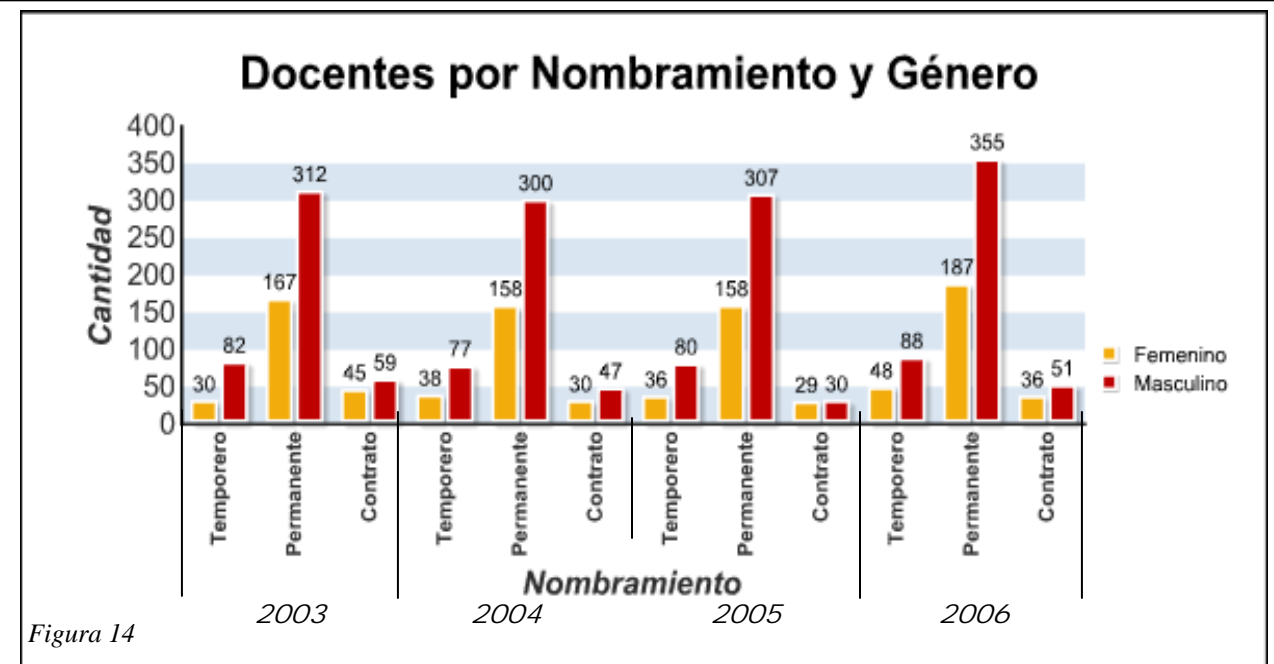


Figura 14

En esta figura 14, comparamos la cantidad de empleados docentes por nombramiento y género de los años académicos 2003-2004 al 2006-2007. Se nota en esta gráfica que el número de profesores con permanencia es mucho mayor para los hombres que para las mujeres.